



תאריך: כ"ב/טבת/תש"פ

19/01/2020

הנדון: מסמך שאלות ותשובות מכרז פומבי בינלאומי מס' 14/2019 לתכנון ובניה של אתר משקף המכולות החדש בנמל המפרץ בחיפה ולייצור, אספקה והתקנת מערכת שיקוף מכולות ותת מערכות ולתחזוקתן לתקופה של עד 10 שנים מתום שנת האחריות בשיטת "עד המפתח" TKP

מספר	פרק	סעיף + ס"ק	שאלה	תשובה
1.			כחלק מהמכרז עבור נמל חיפה אתם דורשים שנספק תכנון קונספטואלי ראשוני ותוכניות חלוקה פנימיות למבנים בתלת מימד. על מנת שנוכל לבצע זאת אנו זקוקים לקבצי DWG בהקדם במקום קיבצי ה PDF שצרפתם כחלק מהמכרז כדי שנוכל להשתמש בהם כרקע לתוכניות שאנו נדרשים לספק. ללא קבצי ה DWG לא נוכל לבצע זאת.	התכניות ב DWG נשלחו למשתתפים בסיוור הקבלנים.

שאלות ותשובות-
חיפה, נמל המפרץ.

מספר	פרק	סעיף + ס"ק	שאלה	תשובה
2	SECTION 6 - SUB- SECTION G (307431)	8.3	האם הגדר המתריעה צריכה להיות על מלוא היקף המתחם או שמא קטע הגדר המשותפת עם הנמל החדש פטורה היות ולהם ישנה מערכת על מלוא ההיקף שלהם (כך אנו מעריכים..)?	כן. הגדר המתריעה צריכה להיות על מלוא היקף המתקן. בקטע בין הנמל למתחם המכס כמסומן, הגדר תבוצע ע"י חברת SIPG (יסוד + "ברזלים") כל האלקטרוניקה ע"י המציע. המציע יגיש בהצעתו אופציה לקיזוז עלות הגדר שתוקם ע"י חברת הנמל.
.3	SECTION 6 - SUB- SECTION G (307431)	8.8	האם תוכלו לפרט יותר אודות Automatic closures system המוזכר בסעיף זה	מדובר במערכת סגרים אלקטרוניים לטובת ניטור מכולות ע"י המכס. באחריות הספק הזוכה לבצע הכנת תשתיות בלבד למערכת סגרים אלקטרוניים בכלל שערי הגישה והיציאה מהמתקן. ההכנה תכלול צנרת כולל קישור לגג המבנה לטובת אנטנה ולפחות 4 נקודות חשמל ו-2 תקשורת.
.4	SECTION 6 - SUB- SECTION (307431) G	5.5.5.3.1	האם תוכלו להסביר מה זה Display Type : HRSBSC3280	מדובר בפרוטוקול למניעת סינוור של שלט LED שהוגדר. ניתן להציע כל פרוטוקול אחר למניעת סינוור, כל עוד ניתן יהיה לראות בבירור את הכיתוב בשלט ממרחק של 50 מ' לפחות, בכל תנאי מזג האוויר ובכל שעות היום.
.5	SECTION 6 - SUB- SECTION (307431) G	5.5.5.3.7	החישוב של הגודל אינו נכון והוא צריך להיות 140X100 לכל היותר. אנא עידכונכם.	אורך האלכסון המינימאלי של המסך "120.

מספר	פרק	סעיף + ס"ק	שאלה	תשובה
6.	SECTION 6 - SUB- SECTION (307431) G	5.5.4.2.10 6.2.2.1.6	האם ניתן לספק מערכת LPR המופעלת על ידי טריגר אחר מאשר לולאה חצובה באספלט, (כגון מערכות שבמצלמה עצמה יש טריגר מובנה המזהה הגעת רכב)	כן, בתנאי שעומד בכל הדרישות ורמת אמינות גבוהה יותר.
7.	SECTION 6 - SUB SECTION (307431) G -	, 8.5.16.4 ,8.5.16.10 ,8.5.16.12 9.8.2	בסעיפים הנ"ל מוזכר : of the existing site , מה הכוונה? לאיזה אתר קיים?	הקבלן יבצע ממשק למערכות הביטחון והבקרה הקיימות באתר המשקף הקיים בחוף שמן, כך שהמערכת החדשה תוכל לנהל באופן מלא את שני האתרים. ביצוע הממשק, יהיה באחריות הקבלן ועל חשבונו. האתר הקיים : מתייחס לאתר המשקף קיים בחוף שמן
		שאלות בנושא ביטוח:	להלן שאלות ההבהרה ביחס להסדרי ביטוח (נספח מס' 6 להסכם) בעמודים 118-125 למסמכי המכרז:	
8.		כללי	כידוע, החל מיום 1.12.2019 נכנסו לתוקפן הנחיות הפיקוח על הביטוח (חוזר ביטוח מספר 2019-1-6 מיום 15.5.2019 – להלן: "החוזר") אשר קובעות, בין היתר, כי החל מיום 1.12.2019 יכולות חברות הביטוח לחתום <u>אך ורק על אישורי ביטוח בנוסח האחיד שצורף לחוזר</u> .	אין שינוי במסמכי המכרז. עורך המכרז מודע להוראות הרגולטור בנושא. תשומת לב המציעים לאמור בסעיף 7.2 למכרז לעניין הצגת אסמכתאות בנושא הביטוח. בסוף סעיף 7.2 למכרז, ובסוף של עמוד 128 למכרזיבוא הנוסח הבא: למען הסר ספק מובהר כי המזמין שומר לעצמו את הזכות לקבל מהספק בכל עת את העתקי הפוליסות במלואן או בחלקן, במקרה של גילוי נסיבות העלולות להביא לתביעה בפוליסות

מספר	פרק	סעיף + ס"ק	שאלה	תשובה
				<p>ו/או על מנת שיוכל לבחון את עמידת הספק בסעיפים אלו ו/או מכל סיבה אחרת, והספק יעביר את העתקי הפוליסות במלואן או בחלקן כאמור מיד עם קבלת הדרישה. הספק מתחייב לבצע כל שינוי או תיקון שיידרש על מנת להתאים את הפוליסות להתחייבויותיו על פי הוראות נספח הביטוח המצורף להסכם.</p> <p>הספק מצהיר ומתחייב כי זכות המזמין לעריכת הבדיקה ולדרישת השינויים כמפורט לעיל אינן מטילות על המזמין או על מי מטעמו כל חובה וכל אחריות שהיא לגבי פוליסות הביטוח/ אישורי הביטוח כאמור, טיבם, היקפם ותוקפם, או לגבי העדרם, ואין בה כדי לגרוע מכל חובה שהיא המוטלת על הספק לפי ההסכם, וזאת בין אם נדרשו התאמות ובין אם לאו, בין אם נבדקו ובין אם לאו.</p> <p>למען הסר ספק מובהר כי הספק יידרש להציג את פוליסת ביטוח העבודות הקבלניות בגין הפרויקט בצירוף האישור בנוסח האחיד. ביחס ליתר הביטוחים הספק נדרש להציג אישור ביטוח בפורמט האחיד אלא אם רשות המיסים תורה אחרת.</p>

מספר	פרק	סעיף + ס"ק	שאלה	תשובה
9.		פס' ראשונה	מבוקש כי: א. לאחר המילים "לטובתו ולטובת מדינת ישראל – רשות המיסים בישראל" ייכתב "בהתאם להרחבי השיפוי שלהן". ב. המילה "את" שלפני המילים "הביטוחים הכוללים את כל הכיסויים" תמחק ובמקומה ייכתב "אישור על עריכת".	א. הבקשה נדחית. ב. הבקשה נדחית. תשומת לב המציעים לאמור בסעיף 7.2 למכרז לעניין הצגת אסמכתאות בנושא הביטוח ולמענה שניתן ביחס לשאלה מספר 8.
10.	שלב א'	1 אחריות מקצועית	מבוקש כי: א. בס"ק א' לאחר המילים "הפוליסה תכסה" יבואו המילים "את חבות הספק על פי דין בשל תביעה ו/או דרישה שתוגש לראשונה במהלך תקופת הביטוח בגין". ב. בס"ק א' לאחר המילים "המודדים והמתכננים" ייכתב "מטעמו". ג. בס"ק א' במקום המילים "בהתאם למכרז" יבוא "בקשר למכרז". ד. בס"ק ג' לאחר המילים "העיצוב עקב מקרה ביטוח" ייכתב "מכוסה". ה. בס"ק ג' לאחר המילים "הגילוי לפחות 6 חודשים" ייכתב "בתנאי כי לא נערך ביטוח חלופי בעל כיסוי מקביל למתחייב מסעיף זה". ו. בס"ק ד' בסיפא ייכתב "בתאם להרחבי השיפוי בנספח זה".	א. הבקשה נדחית. אולם מובהר כי עריכת הביטוח האמור על ידי הספק ו/או על ידי אנשי המקצוע מטעמו יחד ו/או לחוד ו/או על בסיס הגשת תביעה לא תהווה הפרה של נספח הביטוח שצורף להסכם. ב. הבקשה מקובלת. ג. <u>הבקשה נדחית.</u> ד. הבקשה מקובלת. ה. הבקשה נדחית אולם מובהר כי עריכת הביטוח עם הרחבה הכוללת את תניה לפיה תקופת הגילוי תחול אם לא נערך ביטוח חלופי בעל כיסוי מקביל למתחייב על ידי הספק - לא תהווה הפרה של נספח הביטוח המצורף להסכם. ו. הבקשה נדחית. למען הסר ספק מובהר כי הרחבת שם המבוטח הנדרשת בסעיף היא בכפוף להרחב השיפוי המופיע בסעיף "לצורך כך")

מספר	פרק	סעיף + ס"ק	שאלה	תשובה
11.	שלב א'	2	מבוקש כי: א. יובהר מי הגורם שנדרש לערוך את ביטוח העבודות הקבלניות. ב. ברישא לסעיף – במקום המילים "בהתאם למכרז" יבוא "בקשר למכרז" ג. המילים "במלוא ערכן" ברישא תמחקנה ובמקומן ייכתב "בערך כינון". ד. המילים "בסיס ערך כחדש" תמחקנה ובמקומן ייכתב "בסיס ערך כינון". ה. בס"ק 1 המילה "לפחות" תמחק. ו. בס"ק 3 המילים " – לפחות 2,000,000 דולר ארה"ב" תמחקנה ובמקומן ייכתב "20% מהנזק". ז. בס"ק 7 המילים "שלא יפחת מסך" תמחקנה ובמקומן ייכתב "בסך". ח. בס"ק 7 המילים "בכפוף להשתתפות עצמית של הספק שלא תעלה על 10%" תמחקנה. ט. בס"ק 9 המילים "לא יפחת מסך" תמחקנה ובמקומן ייכתב "בסך". י. בס"ק 11 המילים "60 יום לפחות" תמחקנה ובמקומן ייכתב "30 יום".	א. ביטוח העבודות הקבלניות יערך על ידי הספק בין בעצמו ובין באמצעות קבלן הראשי מטעמו. ב. הבקשה נדחית. ג. הבקשה נדחית. אולם מובהר כי סכום הביטוח בפוליסת הביטוח צריך לכלול לפחות את מלוא ערך העבודות, וצריך להיקבע גם בהתאם לדרישות הפוליסה. ד. הבקשה נדחית. אולם מובהר כי סכום הביטוח בפוליסת הביטוח צריך לכלול את מלוא ערך העבודות, וצריך להיקבע גם בהתאם לדרישות הפוליסה. ה. הבקשה נדחית. ו. הבקשה נדחית. ז. הבקשה נדחית. ח. הבקשה מתקבלת. אולם מובהר כי על הספק לוודא שהשתתפות העצמית תהיה סבירה לגבול האחוריות שנערך בפועל תהיה כפופה ל סכום מקסימאלי סביר. ט. הבקשה נדחית. י. הבקשה נדחית.
12.	שלב א'	2	מבוקש כי: א. הבקשה נדחית. ב. הבקשה נדחית.	א. הבקשה נדחית. ב. הבקשה נדחית.

מספר	פרק	סעיף + ס"ק	שאלה	תשובה
		עבודות קבלניות – פרק ב'	<p>א. המילה "לפחות" שלאחר המילים "בגבול אחריות של" תמחק ובמקומה ייכתב "בסך".</p> <p>ב. בכל מקום בסעיף בו מופיעות המילים "שלא יפחת מ" הן תמחקנה ובמקומן ייכתב "בסך".</p> <p>ג. לאחר המילים "רשות המיסים בישראל ייחשב לרכוש צד שלישי" ייכתב "למעט רכוש עליו פועלים במישרין".</p>	<p>ג. הבקשה נדחית. אולם מובהר כי עריכת הביטוח תוך הבהרה כי רכוש רשות המיסים שאינו מבוטח בפרק א' יחשב לרכוש צד שלישי לא תהווה הפרה של נספח הביטוח המצורף להסכם.</p>
13.	שלב א'	2 עבודות קבלניות – פרק ג'	<p>מבוקש כי:</p> <p>א. בסיפא לס"ק 1 יבואו המילים "המועסקים בביצוע העבודות על פי הסכם זה".</p> <p>ב. המילים "שלא יפחת מ" תמחקנה ובמקומן ייכתב "בסך".</p>	<p>א. הבקשה נדחית.</p> <p>ב. הבקשה נדחית.</p>
14.	שלב א'	3 חבות המוצר	<p>מבוקש כי:</p> <p>א. בס"ק א' המילים "והקבלן הראשי" תמחקנה ובמקומן ייכתב "על פי דין בשל תביעה ו/או דרישה שתוגש לראשונה במהלך תקופת הביטוח".</p> <p>ב. בס"ק א' המילה "בהתאם" שלפני המילים "למכרז וחווה עם מדינת ישראל" תמחק ובמקומה ייכתב "בקשר".</p> <p>ג. בס"ק ב' המילים "על פי דין לרבות" תמחקנה.</p> <p>ד. בס"ק ג' המילים "שלא יפחת מ" תמחקנה ובמקומן ייכתב "בסך".</p> <p>ה. בס"ק ג' המילה "(שנה)" תמחק.</p>	<p>א. הבקשה נדחית אולם מובהר כי עריכת הביטוח באופן נפרד על ידי הקבלן הראשי והספק, ועריכת הביטוח על בסיסי מועד הגשת תביעה לא תהווה הפרה של נספח הביטוח המצורף להסכם.</p> <p>ב. הבקשה נדחית. אולם מובהר כי אין באמור בהבהרה זו בכדי לדרוש כי הביטוח יכסה חבות חוזית של המבוטח.</p> <p>ג. הבקשה נדחית.</p> <p>ד. הבקשה נדחית.</p> <p>ה. הבקשה מקובלת.</p> <p>ו. הבקשה נדחית אולם מובהר כי עריכת הביטוח עם הרחבה הכוללת את תניה לפיה תקופת הגילוי תחול אם לא נערך</p>

מספר	פרק	סעיף + ס"ק	שאלה	תשובה
			<p>ז. בס"ק ד'(2) סיפא יבואו המילים " ,בתנאי כי לא נערך ביטוח חלופי בעל כיוונו מקביל למתחייב על ידי הספק לא תהווה הפרה של נספח הביטוח המצורף להסכם.</p> <p>ו. בס"ק ה' המילים "הקבלן הראשי וכל הפועלים מטעמם.... מדינת ישראל – רשות המיסים בישראל" תמחקנה. תשומת לב עורך המכרז כי קיים הרחב שיפוי ועל כן הדרישה בסיפא לסעיף מיותרת.</p>	<p>ז. הבקשה נדחית. למען הסר ספק מובהר כי הרחבת שם המבוטח הנדרשת בסעיף היא בכפוף להרחב השיפוי המופיע בסעיף "לצורך כך"</p>
15.	שלב א'	4 ביטוחים משלימים	מבוקש כי לאחר המילים "כמבוטחים נוספים" ייכתב "בהתאם להרחבי השיפוי על פי הסכם זה".	הבקשה מקובלת.
16.	שלב ב'	1 חבות מעבידים	מבוקש כי: <p>א. בס"ק ב' המילים "לא יפחת מסך" תמחקנה ובמקומן ייכתב "בסך".</p> <p>ב. בס"ק ב' המילה "(שנה)" תמחק.</p> <p>ג. בס"ק ד' המילים "לצורך כך, לשם המבוטח... מדינת ישראל – רשות המיסים בישראל" תמחקנה. תשומת לב עורך המכרז כי קיים הרחב שיפוי ועל כן הדרישה בסיפא לסעיף מיותרת.</p>	<p>א. הבקשה נדחית.</p> <p>ב. הבקשה מקובלת.</p> <p>ג. בקשה נדחית. למען הסר ספק מובהר כי הרחבת שם המבוטח הנדרשת בסעיף היא בכפוף להרחב השיפוי המופיע בסעיף "לצורך כך"</p>
17.	שלב ב'	2 צד שלישי	מבוקש כי: <p>א. בס"ק ב' המילים "לא יפחת מסך" תמחקנה ובמקומן ייכתב "בסך".</p> <p>ב. בס"ק ב' המילה "(שנה)" תמחק.</p> <p>ג. בס"ק ה' סיפא ייכתב "(למעט רכוש עליו פועלים במישרין)".</p>	<p>א. הבקשה נדחית.</p> <p>ב. הבקשה מקובלת.</p> <p>ג. הבקשה נדחית אולם מובהר כי עריכת הביטוח תוך החרגת אותו פריט עליו ברכוש עליו עובדים במישרין או מתן כיוונו לאותו פריט עליו פועלים במישרין בתת גבול אחריות לא תהווה הפרה של נספח ביטוח זה.</p>

מספר	פרק	סעיף + ס"ק	שאלה	תשובה
			<p>ד. בס"ק ז' סיפא ייכתב "למעט רכוש עליו פועלים במישרין)".</p> <p>ה. בס"ק ח' המילים "לצורך כך, לשם המבוטח... מדינת ישראל – רשות המיסים בישראל" תמחקנה. תשומת לב עורך המכרז כי קיים הרחב שיפוי ועל כן הדרישה בסיפא לסעיף מיותרת.</p>	<p>ד. הבקשה נדחית.</p> <p>ה. הבקשה נדחית. למען הסר ספק מובהר כי הרחבת שם המבוטח הנדרשת בסעיף היא בכפוף להרחב השיפוי המופיע בסעיף "לצורך כך"</p>
18.	שלב ב'	3 אחריות מקצועית	<p>מבוקש כי:</p> <p>א. בס"ק א' לאחר המילים "את אחריותו" ייכתב "החוקית".</p> <p>ב. בס"ק א' סיפא ייכתב "בשל תביעה ו/או דרישה שתוגש לראשונה במהלך תקופת הביטוח".</p> <p>ג. בס"ק ב' המילה "בהתאם" שלפני המילים "למכרז ולחזוה" תמחק ובמקומה ייכתב "בקשר".</p> <p>ד. בס"ק ג' המילים "לא יפחת מסך" תמחקנה ובמקומן ייכתב "בסך".</p> <p>ה. בס"ק ג' המילה "(שנה)" תמחק.</p> <p>ו. בס"ק ד' לאחר המילים "עקב מקרה ביטוח" ייכתב "מכוסה".</p> <p>ז. בס"ק ד' המילים "תביעות החברה כלפי מדינת ישראל – רשות המיסים בישראל" תמחקנה ובמקומן ייכתב "את חבות מדינת ישראל רשות המיסים כלפי הספק".</p> <p>ח. בס"ק ד' לאחר המילים "לפחות 6 חודשים" ייכתב ", בתנאי כי לא נערך ביטוח חלופי בעל כיסוי מקביל למתחייב מסעיף זה".</p>	<p>א. הבקשה נדחית. "אולם מובהר כי הביטוח נדרש לכסות את חבותו של המבוטח לפי כל דין ישראלי"</p> <p>ב. הבקשה נדחית אולם מובהר כי עריכת הביטוח על בסיס מועד הגשת התביעה לא תהווה הפרה של נספח ביטוח זה.</p> <p>ג. הבקשה נדחית. אולם מובהר כי אין באמור בהבהרה זו בכדי לדרוש כי הביטוח יכסה חבות חוזית של המבוטח.</p> <p>ד. הבקשה נדחית.</p> <p>ה. הבקשה מקובלת.</p> <p>ו. הבקשה מקובלת.</p> <p>ז. הבקשה נדחית.</p> <p>ח. הבקשה נדחית אולם מובהר כי עריכת הביטוח עם הרחבה הכוללת את תניה לפיה תקופת הגילוי תחול אם לא נערך על ידי הספק ביטוח חלופי בעל כיסוי מקביל למתחייב על ידי הספק לא תהווה הפרה של נספח הביטוח המצורף.</p> <p>ט. הבקשה נדחית.</p>

מספר	פרק	סעיף + ס"ק	שאלה	תשובה
			ט. בס"ק ה' המילים "לצורך כך, לשם המבוטח... מדינת ישראל – רשות המיסים בישראל" תמחקנה ובמקומן ייכתב "אולם הביטוח לא יכסה את חבות מדינת ישראל – רשות המסים כלפי הספק".	כ. בסעיף 3 ד' ו ה' – במקום המילה: "החברה" תבוא המילה: "הספק". במקום המילה: "מטעמה" יבוא: "מטעמו".
19.		4 חבות מוצר	מבוקש כי: א. בס"ק א' לאחר המילים "חבות הספק" ייכתב "על פי דין בשל תביעה ו/או דרישה שתוגש לראשונה במהלך תקופת הביטוח". ב. בס"ק ב' המילה "בהתאם" שלפני המילים "למכרז וחווה" תמחק ובמקומה ייכתב "בקשר". ג. בס"ק ג' המילים "לא יפחת מסך" תמחקנה ובמקומן ייכתב "בסך". ד. בס"ק ג' המילה "(שנה)" תמחק. ה. בס"ק ד'(2) לאחר המילים "לפחות 6 חודשים" ייכתב ", בתנאי כי לא נערך ביטוח חלופי בעל כיסוי מקביל למתחייב מסעיף זה". ו. בס"ק ה' המילים "לצורך כך, לשם המבוטח... מדינת ישראל – רשות המיסים בישראל" תמחקנה. תשומת לב עורך המכרז כי קיים הרחב שיפוי ועל כן הדרישה בסיפא לסעיף מיותרת.	א. הבקשה נדחית אולם מובהר כי עריכת הביטוח על בסיס מועד הגשת התביעה לא תהווה הפרה של נספח ביטוח זה. הביטוח נדרש לכסות את חבות המבוטח על פי הדין כמפורט בסעיף. ב. הבקשה נדחית. אולם מובהר כי אין באמור בהבהרה זו בכדי לדרוש כי הביטוח יכסה חבות חוזית של המבוטח. ג. הבקשה נדחית. ד. הבקשה מקובלת. ה. הבקשה נדחית אולם מובהר כי עריכת הביטוח עם הרחבה הכוללת את תניה לפיה תקופת הגילוי תחול אם לא נערך ביטוח חלופי בעל כיסוי מקביל למתחייב על ידי הספק לא תהווה הפרה של נספח הביטוח המצורף. ו. הבקשה נדחית. למען הסר ספק מובהר כי הרחבת שם המבוטח הנדרשת בסעיף היא בכפוף להרחב השיפוי המופיע בסעיף "לצורך כך" ז. בסעיף ה במקום: "החברה" יבוא: "הספק"

מספר	פרק	סעיף + ס"ק	שאלה	תשובה
20.		5 ביטוחים ע"י נותני שירותים אחרים	מבוקש כי לאחר המילים "כמבוטחים נוספים" ייכתב "בהתאם להרחבי השיפוי על פי הסכם זה".	הבקשה מקובלת.
21.		ג' כללי	מבוקש כי: א. בס"ק א' אחרי המילים "או ביטול הביטוח" ייכתב "במהלך תקופת הביטוח". ב. בס"ק א' המילים "60 יום לפחות" תמחקנה ובמקומן ייכתב "30 יום". ג. בס"ק ז' סיפא ייכתב "אולם אין בביטול כאמור כדי לגרוע מחובות המבוטח וזכויות המבטח על פי כל דין". ד. לאחר המילים "העתקי פוליסות הביטוח" ייכתב "(ביחס לביטוח עבודות קבלניות בלבד)". ה. לאחר המילים "לשלב שירותי התחזוקה אשר" ייכתב "אישור על עריכתם". ו. לאחר המילים "וכל עוד אחריותו" ייכתב "על פי הסכם זה". ז. המילים "שנה בשנה" תמחקנה ובמקומן ייכתב "תקופת ביטוח". ח. לאחר המילים "מאושרות וחתומות ע"י המבטח" ייכתב "(ביחס לביטוח עבודות קבלניות בלבד)".	א. הבקשה נדחית. ב. הבקשה נדחית. ג. הבקשה נדחית אולם מובהר כי ביטול הסייג בפוליסה תוך ציון בפוליסה כי אין בביטול כאמור כדי לגרוע מחובות המבוטח וזכויות המבטח על פי כל דין. לא יהווה הפרה של נספח הביטוח שצורף להסכם. ד. הבקשה נדחית. ה. הבקשה נדחית. ו. הבקשה נדחית. ז. הבקשה מתקבלת. ח. הבקשה נדחית. ט. הבקשה נדחית. י. הבקשה נדחית. יא. הבקשה נדחית.

מספר	פרק	סעיף + ס"ק	שאלה	תשובה
			<p>ט. המילים "לפחות שבועיים" תמחקנה.</p> <p>י. לאחר המילים "לקבלת פוליסות הביטוח" ייכתב "ביחס לביטוח עבודות קבלניות בלבד)".</p> <p>יא. המילים "ועליו לבחון את חשיפתו.... וגבולות האחראיות בהתאם לכך" תמחקנה.</p> <p>יב. לפני המילים "יוצגו תוך זמן סביר עם העברת" ייכתב "כאמור בסעיף זה לעיל".</p>	יב. הבקשה נדחית.

<u>S.N</u> :	<u>Sections</u>	<u>Paragraph</u> <u>no.</u>	<u>Description</u>	<u>Questions</u>	<u>Answer</u>
22	File no. 307415 Tender Guideline	Chapter 1 5. Checking the offers and selecting the winner	Criteria Point no. 5 Level of the general response of the bidder to the SoW Scoring will be awarded according to the general and	Please clarify what the addition of simulations and sections refer to?	We request 3D simulation of the site with all the elements inside – building, roads, landscaping and field development

			subjective impression of the Purchaser of the detail level of the bid, accuracy and completeness of the bid, including the addition of simulations and sections.		אנו מבקשים הדמיית תלת מימד של כל האתר כולל כל האלמנטים שיהיו בו, בין היתר מבנים, כבישים, פיתוח השטח. בנוסף יש להציג חזיתות של המבנים השונים.
23	File no. 307415 Tender Guideline	Chapter 4 Agreement including Appendixes thereof	11.5.6	<p>If the building permit (milestone 3) is received after 13 months from signing contract, then the supplier need pay 200,000 compensation for the 2 months delay.</p> <p>Consequently the milestone 4, 5, 6 and 7 will all be delayed each for 2 months, in this case, the supplier should pay the compensation for each following milestones (milestone 4, 5, 6, & 7)? Or only one time for the milestone 3?</p> <p>In addition, please consider to erase the penalty on the building permit or to decrease the amount to 20,000 ILS, because the issue of building permit is mostly beyond any company responsibility and more related to authorities.</p>	Only if delay is longer than 5 months . It is still contractor responsibility To get the building permit according the tender

24	General	General Question		Due to the holidays in October, we would like to ask your approval to allow us to propose additional questions until the November 21 st . Please confirm.	irrelevant .
25	File no. 307415 Tender Guideline	4.6 Appendix 6 to the contract-Insurance Agreement	General	Please confirm that all the insurance is required to be provided and signed by insurance company only after the awarding of the tender.	התשובה חיובית. מציע שלא זכה במכרז לא נדרש להציג אסמכתא בנושא ביטוח. רק המציג הזוכה יידרש לעמוד בדרישות הביטוח שבמכרז. Confirmed. Bidders who did not win the tender are not required to present an insurance reference. Only the winning bidder will need to meet the insurance requirements in the tender
26	File no. 307415 Tender Guideline	Chapter 1.5 Special prerequisites (Threshold conditions)	7.2 Resolution of 2% maximum, behind 100mm steel and 2.5% behind 200mm steel in at least three locations.	In SOW Section 1 and Section 5, the requirement for the resolution are all “ <i>Wire resolution, when measured at the middle of the container at height corresponding to the center of the beam (or best position) will be, at least but not more than</i> ” Please confirm that the requirement for wire resolution should be achieved when measured at the middle of the container at height corresponding to the center of the beam (or best position).	No change in tender terms.
	SOW Section 5 Radiography system requirements	Chapter A 2.1.2.1.	Wire resolution, when measured at the middle of the container at height corresponding to the center of the beam (or best position) will be, at least but not more than: • 2% for 100 [mm] clutter (2 [mm] wire behind 100 [mm])		

			<ul style="list-style-type: none"> • 2.5% for 200 [mm] clutter (5 [mm] wire behind 200 [mm]) 		
27	File no. 307415 Tender Guideline	Chapter 1 5. Checking the offers and selecting the winner	<p>The score will be given in accordance with the details provided by the bidder in response to the SOW in relation to the performance of the proposed system. Scoring will be given according to system performance with respect to penetration (% 30), resolution (% 20), contrast (% 20) and rate (% 15). If the proposed system includes an automatic detection option, the offer will be added by an additional 15%.</p>	<ol style="list-style-type: none"> 1. Please confirm that the bidder who propose the highest parameter will achieve the 100% for each evaluation item. 2. Since there is no detail requirements regarding contrast (hole type IQI), the contrast should be removed from the evaluation criteria. Please confirm. 	<ol style="list-style-type: none"> 1. As listed in the tender documents. 2. The bidder should declare the system contrast
28	SOW Section 1 – Introduction to the SOW	1.5	<p>The schedule for implementation of the work as required by this SOW shall be no longer than 25 calendar months After Effective Date of Contract (AEDC).</p>	<p>In the tender guideline, Chapter 4 Agreement including Appendix thereof, it is mentioned in the table under article 11.5.6, the execution month for the project is 27 month. Please confirm that the Schedule for implementation shall be no</p>	As listed in the tender documents.

				longer than 27 calendar months after AEDC.	
29	SOW Section 1 – Introduction to the SOW	1.6.1.1	In the event that a consortium of companies possesses the required accumulated experience, it will be clearly stated who is the main contractor.	Please confirm that the main contractor should directly have proven experience of at least five years in manufacture, supply and maintenance of a X-ray scanning system with energy higher than 4 MeV.	Irrelevant. Tender threshold terms were changed. See update that was published on 21.11.2019.
30	SOW Section 1 – Introduction to the SOW	1.6.2.2	The radiographic system will be able to scan and image an object, with dimension equal to two (2) loaded trucks, each of total length of up to 21m, and to display the image of each one on the screen without any distortion or corner cut-off.	In all other places in the SOW, the requirement for total length of the truck is up to 20m. Please confirm that the total length of each truck to be scanned is up to 20m.	The total length of each truck is 20 [m].
31	SOW Section 1 – Introduction to the SOW	1.6.2.7	The Radiography system will be able to inspect at least 24 objects / hour	The throughput requirement at all other places in the tender documents is 20 truck/hour. Please confirm that the throughput requirement will be at least 20 trucks/hour.	At least 24 trucks per hour
32	SOW SECTION 2 - GENERAL	2.3.4.3.2	Vehicle pit operator	Please confirm that no vehicle pit operator or pit inspection office or pit inspection process will be required, because it is	There is no need for vehicle pit inspection in this project.

	PROVISIONS			not requested to build any pit in this project.	
33	SOW SECTION 2 - GENERAL PROVISIONS	4.9.5.2	The water and electricity connection points and the current for the constructor (in amperes) shall be determined during the Contractor's tour of the site.	Please provide the connection points for water and electricity based on the site layout plan.	ראה תוכנית מס 143-03-10-010 – תוכנית מיקום וחיבור תשתיות ראשיות (חשמל, ביוב, מים, כיבוי אש, מי גשם) ייתכנו שינויים בהתאם לנקודות שיסופקו בפועל ע"י חברת הנמל See Plan No. 143-03-10-010 - main infrastructure location and connection (electricity, sewage, water, fire extinguishing, rainwater) There may be changes depending on the points actually provided by the port company
34	SOW SECTION 2 - GENERAL PROVISIONS	4.9.5.5	Client shall supply the utilities (electricity, water & sewage) up to the site boundary.	Please confirm at what distance to the site boundary the electricity, water and sewage will be supplied?	ראה תוכנית מס 143-03-10-010 – תוכנית מיקום וחיבור תשתיות ראשיות (חשמל, ביוב, מים, כיבוי אש, מי גשם) ייתכנו שינויים בהתאם לנקודות שיסופקו בפועל ע"י חברת הנמל See Plan No. 143-03-10-010 - main infrastructure location and connection (electricity, sewage, water, fire extinguishing, rainwater) There may be changes depending on the points actually provided by the port company

35	SOW SECTION 2 - GENERAL PROVISIONS	2.1.3	The proposals will be submitted in three (3) hard copies and five (5) CDs (MS Office) in English.	In the tender guideline, it is mentioned that the bidder should submit three hard copies and three digital copies, but here required to submit five CDs. Please confirm that the bidder should submit his bidding document 3 hard copies and 3 copies in digital media (MS office / PDF format) in English?	3 H.C 5 C.D
36	SOW Section 5 Radiography system requirements	Chapter A 3.4	The duty cycle of the radiography system should be not less than 100% for 16 [hours/day], 6 [days/week]	Please confirm the duty cycle of the radiography system should be 6 days/week or 5.5 days/week.	5 1/2 days/week.
		Chapter A 14.2.	The duty cycle of the facility will be as follows: 16 hours/day, 5 1/2 days a week, 52 weeks a year.		
37	SOW Section 3	1.3.2.3	Inspection: a. Radiography (R – either single or Dual energy); R/RD b. Manual (M) c. Combined (any combination of the above: R, M)	Please confirm if a combination of RD+M check type is required?	Yes. It is required.
	SOW SECTION 6 G	5.2.2.1	Purpose of the system:		

			<p>a. To display the data of the cargo/container's contents at the relevant work stations.</p> <p>b. To indicate special inspection requirements for the shipment.</p> <p>c. To define, for operators use, the type of customs required inspection (R / RD/ M / R+M)</p>		
38	SOW Section 3	2.3.3	<p>In general, one of the following inspections will be a priori decided and shown in Customs documents:</p> <p>a. Radiography (R/RD - shown as RAex/RB/RC in the schematic plan of the site and in the site layout)</p> <p>b. Manual inspection (M - shown as MOex/MO in the schematic plan of the site and in the site layout).</p> <p>c. Combined: any combination of: Radiography, Manual (RM, RMP)</p>	<p>1. Please confirm if the Customs documents is the paper document.</p> <p>2. Please confirm that the information on the customs documents should be input into the SDMS system by keyboard?</p>	<p>1. True</p> <p>2. True</p> <p>Correction for section 2.3.3:</p> <p>"In general, one of the following inspections will be a priori decided and shown in Customs documents:</p> <p>a. Radiography (R/RD - as shown in the schematic plan of the site and in the site layout)</p> <p>b. Manual inspection (M – as shown in the schematic plan of the site and in the site layout). Combined: any combination of: Radiography, Manual (RM)."</p>

39	SOW Section 3	2.3.4	System's check-in procedures will enable on site authorized changes of pre-planned inspection (additions or deletes)	Please confirm if the check-in operator is authorized to change the planned inspection? Or it should be changed by a shift officer/ a designated authorized person	By shift officer.
40	SOW Section 3	2.4	The customs officer in the Check-In Workstation (CI & CIex), having access to the custom computer and site's computerized system, will perform the following:	<ol style="list-style-type: none"> 1. We understand that two workstation are required to install in the Check - in cabin, including one SDMS workstation and one Customs computerized workstation (provided by Customer), please confirm. 2. Please confirm that the data provided by the Customs (like manifest) will be displayed on the Customs computerized workstation and such information will be input into the SDMS workstation by the Check - in operator by keyboard. 	<p>1. yes. 2.yes</p> <p>על הקבלן לבצע סריקת ברקוד או פתרון אחר בעתיד</p> <p>See correction for section 2.4:</p> <p>"The customs officer in the Check-In Workstation (CI), having access to the custom computer and site's computerized system, will perform the following:"</p>
41	SOW Section 3	3.1.1	The shipment will be directed from the check-in by means of signs and traffic control system to a vacant, numbered, pre-	We understand that the "numbered" parking place means that each parking lot should be simply painted with	Yes.

			designated, parking place at the pre-radiography parking lots.	numbers, no other arrangement will be required. Please confirm.	
42	SOW Section 3	3.2.1	LPR shipment ID. The shipment will be admitted after the readers at the entrance to Radiography installation verify the shipment ID. The verification will be realized automatically by the Traffic Control (SDMS) systems (LPR)	In case that LPR identifies that the vehicle does not need to be scanned in front of the tunnel, what will be the next step for the shipment, back out or establish a new Radiography scan procedure?	Alert will be received. The truck will be scanned. The driver will be asked by a team leader. The truck that was not scanned should be called again.
43	SOW Section 3	3.7.3	The Image Analyst Workstation (IAW) will display each one of the radiographic images on one of the three (3) image screens (number of screens corresponding to the produced scan images), along with all the relevant data originated at the check-in workstation, on a different screen, and the Customs data from Customs computer on third screen.	<ol style="list-style-type: none"> 1. We understand that a separate customs workstation should be installed near the IAW, and such Customs workstation (including computer and screen) will be provided by the customer, please confirm. 2. The image analyzer will be able to read the data on Customs computer as a reference when he is analyzing the images. The IAW will not capture 	<ol style="list-style-type: none"> 1. yes 2. yes.

				automatically data from Customs computer. Please confirm.	
44	SOW Section 3	Drawing 5	Flow- Chart of Inspection Process (1/4)	In this flowchart, we think the “read vehicle ID, Determine inspection ID, Issue Driver Ticket, Check Cargo” should be before “Accept shipment”, please clarify.	The procedures will happen at the same time. The vehicles ID will be read by the LPR system whereas the customs officer will verify the customs manifest. Since the manifest is our initial trigger for the process, it describes as a condition for the following procedure.
45	SOW Section 4	4.7.7.4	The room will include: a. Furniture: Office set (upgraded quality), office cupboards, b. Computer workstation c. Telephone – smart extension d. SDMS WS	Please clarify What is the “computer workstation” used for? Who will provide it?	The cargo controller room will have 2 computer systems: 1. Customs computer system: the client will provide the computer, the contractor will provide the infrastructure. 2. SDMS computer system that is fully supplied by the contractor.
46	SOW SECTION 6 G	5.5.4.2.2	The LPR systems (about 12) will be installed at the following locations: • Entrance and Exit lanes for private cars (A few locations according to final site plan and Customs House location)	1. On the concept drawing provided in the tender, the entrance lanes in checkin and check out area are less than 6, please confirm the exact required amount of LPR.	Only the requirements written in the tender documents are obligating. The functional drawing isn't binding, It is for better understanding Yes, there is only one tunnel in Haifa

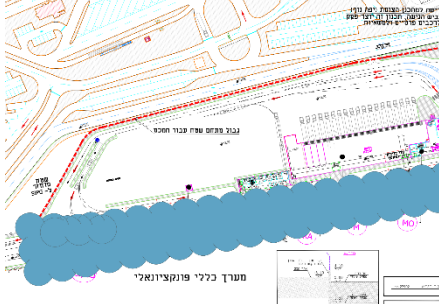
			<ul style="list-style-type: none"> • Up to six (6) Entrances lanes at trucks check-in areas. • Up to six (6) Entrances lanes at trucks check-out areas. • Two (2) Entrances to the radiation tunnel 	<p>2. Please provide a LPR location drawing which can indicate clearly each position that the customer want the LPR to be installed.</p> <p>3. We understand, in Haifa, there will be only one entrance to the radiation tunnel, please confirm.</p>	
47	SOW SECTION 6 G	5.2.2.2	<p>Cargo data is acquired from the following sources:</p> <p>a. From customs computer – throughout the unique Inspection Number, defined at the check-in</p> <p>b. The document scanner.</p> <p>c. Manual entry at the check-in</p>	<p>Please clarify which kind of specified cargo information needs to be manually entered?</p>	<p>Customs declaration number.</p>
48	SOW SECTION 6 G	5.4	<p>Access Control subsystem - People</p>	<p>We understand that the “access control system for people” at the site is not required to be integrated with our SDMS system, please confirm.</p>	<p>לא. כניסת האנשים חייבת להיות מבוקרת בהתאם לדרישות במסמך הבטחון. הדרישה כוללת מבנה מבוקר לבדיקת נכנסים בהתאם לדרישות במסמך.</p> <p>No. People's entry must be controlled according to the requirements of the security document. The requirement includes a controlled building for checking incomers as written in the security document.</p>

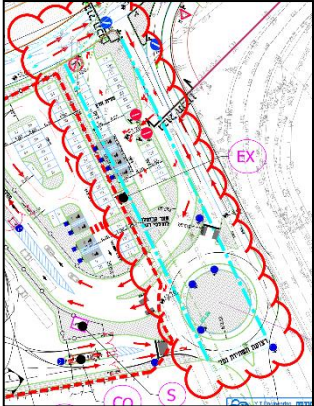
49	SOW SECTION 6 G	6	OCR truck gate systems	<ol style="list-style-type: none"> 1. There is no OCR process description in section 3. Please specify the OCR system usage in the procedure. 2. We understand that the OCR will be installed in Check in and Check out area, so the OCR can share traffic light and barrier with the LPR, please confirm. 3. As we understand, all installations are in the site. If there is a need to install any system out of site perimeter (inside the port, in municipality roads, etc.), please specify it. 	<ol style="list-style-type: none"> 1. OCR procedure – The system will identify the trucks container number using OCR (Optical Character Recognition) camera and in combination with SDMS and FCS data make sure that the data at the check-in of the truck's license plate match the container number. The camera will be installed in the Check-in and Check-out areas. See section 6.2 for elaboration. 2. Correct. The OCR method will be defined by the contractor. 3. It is the contractor's responsibility to plan the location of the system. The location may be out of the site perimeter fence.
50	SOW SECTION 6 G	6.1.3	The OCR will give an additional approval for the truck clearance at the check-out gate	<ol style="list-style-type: none"> 1. Please clarify is the container number one of the release factors at the check out gate? 2. And please confirm this factor is optional or essential. 	<ol style="list-style-type: none"> 1. yes 2.essential.
51	SOW SECTION 6 G	6.2.2.1.1	The OCR systems (about 4) will be installed at the following locations:	Please confirm the exact amount of OCR required to be installed and where is the exact location.	יש 2 כניסות. תכנון באחריות החברה.

			<ul style="list-style-type: none"> • Check-in stations at the entrance gates. • Check-out stations at the exit gates. 	Please confirm that the OCR will be installed in the site.	The OCR will be installed in each Check-in and Check-out station. Specific location will be part of the contractor's design.
52	SOW SECTION 6 G	1.4	1.4 At all stages of the project, the vendor is prohibited from connecting to the Tax Authority – Customs Department networks, including connection between the environment and the Internet.	Since the system is not connected to the customs network, the integration between our system and the Customs system will be accomplished via manually operation by the operator, please confirm.	There will be no connection to the customs systems. אין חיבור. מנותק!
53	SOW SECTION 6 G	2.3.4	2.3.4 Wherever possible, the system should support the SSO of the user upon connecting to the management interfaces and the user.	Since our system is not connected to Customs network, our system will not be required to do single sign-on with the customs system, please confirm.	SSO is required for each system. Each user should have unique identification.
54	SOW SECTION 6 G	2.3.2	2.3.2 The solution must support a strong identification mechanism for all project systems and infrastructures. It should be noted that for users' access, the identification should be based on 2FA (Two factor authentication). Password	Since our system is not connected to Customs network or the Internet, the 2FA will not be required on our system, please confirm.	Two factor authentication is required.

			length, complexity and validity should be determined by the customer in the project planning stages.		
55	SOW SECTION 6 G	2.3.3 2.3.7 2.3.9	2.3.3 In networks under vendor's responsibility, users will be centrally managed through an enterprise directory, such as Active Directory. 2.3.7 The vendor will describe the built-in permission management mechanisms in various systems in the solution, and interfacing with an external identity management system, such as Active Directory & LDAP. 2.3.9 The solution should support provision of permissions for identification at the operating system level, communication components, databases and application based on AD (active directory) users/groups.	1. Who provides the AD service, the customs or the vendor? 2. If the vendor do that, since our system is not connected to Customs network, we will provide only a separate AD system for our system, please confirm.	1.The contractor is required to provide the service. 2.The Active Directory system will be a separate system that will be provided by the contractor.

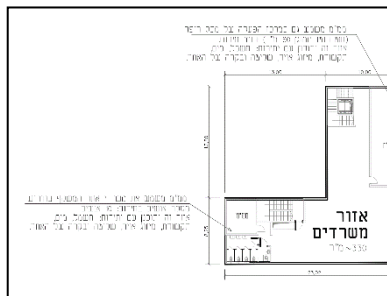
56	General question	General		Please confirm that there is no CIex, RAex, RB, RC, MOex in Haifa project.	<p>אין כאלו מבנים – ראה תוכנית B6 מהדורה 143-02-01-001</p> <p>There are no such buildings in this project – See plan 143-02-01-001 version B6.</p>
57	מערך פונקציונאלי 307459	Fence requirements		<p>1. In our understanding the work should include peripheral fence for the site according to the submitted specs. Please confirm.</p> <p>2. in addition, there is an internal fence between different areas in the site. Should this be according to the details of external fence?</p> <p>3. Please confirm that gates and barriers are part of project's scope.</p>	<p>1. yes 2. yes 3. yes</p>

58	SOW Section 4	1.15.2	Along the external sides of Customs facility Terminal's fence will be built by contractor as part of this project (as per characterization).	<p>According to SEC 4 clause 1.15.2 please confirm that the part of fence as shown below in blue is the part to be built by the contractor:</p> 	Yes, it includes retaining wall
59	General Questions	General	Site working hours	Is there any restriction or limitation of working hours in addition to any applicable law? If so, please specify.	According to law.
60	דרישות מבעל הקרקע Requirements from the Landlord	רמפות בידוק – מינימום 20, מקסימום 25 (כ- 1800 מ"ר)	In Sec 2.2 (requirements from Landlord) it is required to design 20-25 trucks docks. In the program (2.1) 19 trucks are required.	Please confirm that you required only 19 truck docks to be designed.	We ask 19 + 1 truck docks
61	מערך פונקציונאלי 307459 Functional layout	חניות חוץ External parking lot		<ol style="list-style-type: none"> This plot of land is part of contractor's scope of work. Please confirm Can we change parking layout? 	<ol style="list-style-type: none"> yes yes yes. yes, except the access road and the roundabout.

				<p>3. Are the external parking places additional to the total of 140 in requirements from the Landlord or part of them? And should we aim to design for 140 private vehicles parking?</p> <p>4. Please confirm that the areas surrounded with light blue cracked line is a part of the site and should be part of the contractor's scope of work.</p> 	
62	SOW Section 6J	9	9. External Office (EX)	<p>1. What is the purpose of this office?</p>	<p>1- מטרת המשרד הינה מתן שירותים לקהלים שאינם נדרשים לאתר המשקף עצמו (דוגמת ימאים)</p>


				<p>2. How many people will work there?</p> <p>3. Is there a need to provide any further other than a counter and a window?</p>	<p>The purpose of the office is to provide services to people who are not required to the site itself (such as seamen)</p> <p>2-המשרד איננו אמור להיות מאויש באופן קבוע אלא בשיטת "קיוסק" קרי, לפי קריאה בלבד.</p> <p>The office shouldn't be occupied regularly, but only by the KIOSK method.</p> <p>3-ברובם המכריע של המקרים יינתן שירות ע"י עובד/ת אחד</p> <p>In the majority of cases, service will be given by one employee.</p> <p>4-יש צורך בחלון מקשר בין נותן השירות למקבל, שולחן עבודה המאפשר 2 עמדות ישיבה ושתי עמדות מחשב על התשתיות הנדרשות לשם כך.</p> <p>There is a need for a window between the service provider and receiver, a desktop with two seating positions and two computer stations – with all the infrastructures required.</p> <p>5-מזגן, תאורה וכו' ע"פ הסטנדרט למשרד בגודל האמור.</p>
--	--	--	--	--	---

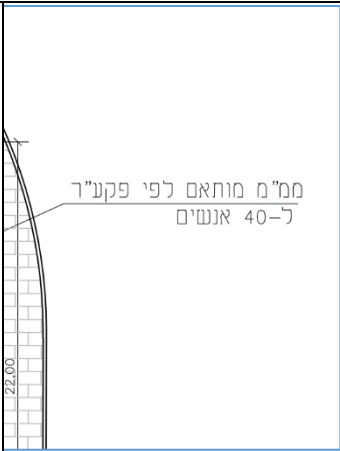
					<p>Air conditioning, lighting etc. will be planned according to the standards for an office this size.</p> <p>6- במשרד החיצוני תותקן דלת מעבר לתוך אתר המשקף בלבד. הדלת תהיה מבוקרת. בסמוך למשרד החיצוני יותקן שער להולכי רגל בגדר. השער יהיה מבוקר, בד"כ סגור ומכוסה במערכות האבטחה שיותקנו על הגדר (טמ"ס). בנוסף לאמצעי הבקרה השער יהיה נעול בצילינדר ברמת רב בריח או שווה ערך ועם קפיץ מחזיר המיועד לעבודה "אאוטדור". בפתחת השער תתקבל התראה במוקד הביטחון</p> <p>השער ישמש את פקיד המכס המטפל בלקוח הנמצא מחוץ למשרד, בהתאם לצורך. השער לא ישמש למעבר הולכי רגל בשגרה.</p> <p>In the outer office a controlled doorway to the scanning site only will be installed. Next to the outer office a controlled pedestrian gate will be installed. The gate will usually be closed, locked and covered by the security systems on the fence. When opening the gate, an alert will be received in the security center. The customs officer that handles a client who stands outside the office will use the gate when needed. The gate will not be used for routine pedestrian crossing.</p>
--	--	--	--	--	---

				infrastructure levelled and compacted. Please confirm.							
65	Program (2.1)	Office building floor A, Lavatories	<table border="1"> <tr> <td>בתוך 70% לשטחים כללים</td> <td>0</td> <td>1</td> </tr> <tr> <td>בתוך 70% לשטחים כללים</td> <td>0</td> <td>3</td> </tr> </table>	בתוך 70% לשטחים כללים	0	1	בתוך 70% לשטחים כללים	0	3	Is this according to MOH regulations (ת"הל?) To comply with ת"הל a distribution of employed woman+ and men and visitors is required, could you provide this.	התכנון באחריות המציע. מענה מלא לרגולציה Planning is the responsibility of the bidder. The planning should give full response to regulation.
בתוך 70% לשטחים כללים	0	1									
בתוך 70% לשטחים כללים	0	3									
66	SOW Section 6I	Chapter B 5.1.6	The pumping station will be prepared from day one with a capability to pump the the sewage caused by 210 people in the site and another 150 people in the custom house.	That means a pumping station for 360 people. Isn't it too much? Please double check and confirm these figures.	יש לתכנן כנדרש במסמכי המכרז Plan as required in the tender documents.						
67	Drawing No. 307471 Conceptual re check building			On the 2nd floor of manual re check building there is a 60 sqm+ bomb shelter 20 sqm of supporting area which should serve as an operation center of Haifa customs in emergency+ bomb shelter to populate 10 people in emergency to operate the scanning facility. 1. This is not mentioned in the program (2.1). Please confirm it should be designed in addition to the program. 2. In radiography building program there is a requirement for an operation center for the	מוקד האבטחה של האתר יושב בממד בקומה השנייה וצופה על מרכז האתר, במוקד זה צריך שתהיה שליטה ובקרה על כלל מערכות הביטחון כגון: התראת גדר, מצלמות, בקרת כניסה, סגרים אלקטרוניים וכדומה – הכול על פי מסמך דרישות הביטחון שצורף למכרז. השרטוט שמופיע במסמכי המכרז באזור המשרדים במבנה M אינו רלוונטי. באחריות הקבלן לתכנן את המבנה בהתאם לפרוגרמה. להלן שרטוט מעודכן לאזור המשרדים:						


 - B6_143-02-102
 שרדים 14.1.20.pdf

				<p>building. So, this operation center is additional to the bomb shelter in the radiography building? Or is the bomb shelter in the manual building supposed to operate the whole scanning site in emergency?</p> <p>3. Do you plan to operate the scanning facility during war time from the bomb shelter? How? What about radiation safety manners? Driver tag will be scanned in the shelter? What systems are required for this in all bomb shelters (please elaborate: how many IAW...)?</p> <p>4. In the drawing the bomb shelter is a staff room in routine. Should it be transformed to a 10 people war room including image analyze stations, furniture...?</p>	<p>The security center of the site is located on the second floor and overlooks the center of the site. The center should have control and supervision over all security systems such as: fence alert, cameras, access control, electronic closures - all according to the security requirements document attached to the tender.</p> <p>The drawing in the tender documents of the office area in Building M is irrelevant. It is the contractor's responsibility to design the building in accordance with the program.</p>
68	307455-2.11 פרוגרמה לתפקוד	General		The document is holding a "DRAFT" watermark. Please confirm you issued the latest revision.	טופל

69	307455-2.11 פרוגרמה לתפקוד		<p>1. שליטה ובקרה של תשתיות המבנה</p> <p>תתוכנן מערכת שליטה ובקרה בעל יכולת רציפות תפקודית גבוהה השולטת על כלל המערכות : ביטחון - מצלמות, בקרת כניסה, אזעקות וגלאי SCADA - נפח ומערכות מערכות מחשב המשמשות לצורך פיקוח, שליטה ואיסוף נתונים על תשתיות המבנה</p>	Please specify all required components of SCADA.	<p>Not relevant.</p> <p>See all the relevant requirements in Document 2.4- דרישות ביטחון (security requirements).</p>
70	307440 Program (2.1)			In the program there is a requirement for 10 IAW and 2 supervisor's rooms at RA. In the conceptual drawing only 4 IAW and 1 supervisor room were designed. Please specify the requirement	<p>Answered on Q. 63.</p> <p>One of the IAW can be in a supervisor's room.</p> <p><u>R - IAW</u> 3 עמדות פענוח 1 עמדת תרגול <u>M - IAW</u> 2 עמדת R.C.</p> <p>סה"כ 6.</p>
71	General request			Please distribute site visit presentation.	ראה מצגת בסוף המסמך
72	Customs house program (2.12)	General question		Does all employees who have an office need 2 guests chairs? If not, please specify what position needs what furniture.	Yes, 2 seats for guests.

73	מבנה 307471 ורמפה משרדים +רעיונית תכנית 307455-2.11 ב-בחרום תפקוד לתפקוד פרוגרמה בחרום			According to the requirements for functional continuity (307455) 2 or 3 bomb shelters should be designed on the ramp and not one in the offices. Please confirm the conceptual design is valid.	Yes.
74	307441 Requirements from the LL		4.5. במרחק יבנה השנאים חדר המגרש מפאת מטר 50 ל עד של לא שנאים חדר. המכס עם ובתאום המכס למבני בסמיכות יוקם	Can you please specify where the transformer building will be built.	For the bidder's planning.
75	307446		Appendix A – Security instructions, information security and confidentiality of Haifa and Ashdod Customs scanning sites	Please confirm that any connection of systems should be wireless.	כל החיבורים יהיו קווים. All connection will be linear. All the systems won't have wireless abilities.
76	SOW SECTION 3	4.3.1	4.3.1 The driver will be sent to the relevant waiting room (local or foreign drivers). Room's entrance will be monitored by driver ticket. The importer/customs agent will be sent to customs agent's room adjacent to customs office at the unloading ramp.	Please confirm how many driver waiting room should be designed in the manual inspection site? one or two?	One
77	File 307433	Haifa Bay Container	1.5 The Command and Control (C&C) software and the		

78	Appendix 2.4	Scanning Site/Customs House Security Requirements	security systems installed in the project will be in Hebrew language versions and will include the interface to three customs sites new scanner, old scanner and new Customs House).	Please confirm that the interface language requirement is as defined in Section 6G, "5.6.1.2 It's preferred that the user interface display will be in Hebrew." And the user interface display can be also in English.	The user interface language will be Hebrew.
	File 307433 Appendix 2.4	Details of Security Requirements for the New Customs House Site (adjacent to the Bay Port Scanning Site)	1.1 All systems and software shall have their interface in Hebrew.		The user interface language will be Hebrew.
79	File 307433 Appendix 2.4	Haifa Bay Container Scanning Site/Customs House Security Requirements	1.5.11 Installation of an OCR system for identifying container numbers and trailers at the entrance and exit gates, scanning entry, in the routes on the site – according to the specifications of the Security officer and the support systems management consultant.	Please confirm the required OCR quantity and the position of each OCR system.	לפי תכנון המציע For the bidder's planning.
80	General			Could you please provide: A. Soil report for the site	Everything is in the bidder's responsibility.

				<p>B. Soil report for buildings (can be the report made for transformation building (ש"תחמ) or any other building on the dried area)</p> <p>C. Plans of the dried area (to be the basis for foundation and roads design).</p>	
81	SOW Section 7	4 Office Building (HCH offices)	<p>Façade design – The location of the optional HCH at the strategic point of the main access routes to the port – require and additional attention to it's overall appearance.</p> <p>The design of the building envelope will make use of advanced cladding technologies of high standards, such as prefabricated ultra-thin concrete panels, HPL panels, Terracotta tiling, aluminium sidings, curtain walls, etc. The design of the building envelope and general appearance will be to the approval of the Customs representatives and to their complete satisfactory.</p> <p>Contractor must consider that building site is located at ocean environment.</p>	<p>Facades cladding with high end material pricing may vary significantly. Do you have a preference of material or this is to the consideration of the architect?</p> <p>Is it a must to use one or more of the mentioned materials at clause 4 or other materials can be suggested?</p>	<p>יש לתכנן לפי ההגדרות במכרז, בדגש על חומרים עמידים לסביבה ימית</p> <p>Planning according to the tender specifications, with emphasis on materials with resistant to marine environment.</p>

82	<p>משרד חוץ</p> <p>"External office"</p>			<p>In some of the documents there is a requirement for an "external office" of 24 sqm between customs house and its parking lot. Please confirm whether this building is required or not.</p> <p>If required, what will it be used for?</p> <p>What equipment and furniture to be installed there?</p>	<p>ראה תשובה 62</p> <p>(במידה ותופעל אופצית בית המכס החדר לא יידרש)</p> <p>Answered on Q.62</p>				
83	<p>307455</p> <p>2.11 נספח</p>	<table border="1"> <tr> <td data-bbox="548 965 728 1061">2 עמדות עבודה בשטח ממוקם מתוכנן במבנה</td> <td data-bbox="728 965 817 1061">2</td> <td data-bbox="817 965 907 1061">2</td> <td data-bbox="907 965 996 1061">2</td> <td data-bbox="996 965 1086 1061">5</td> </tr> </table>	2 עמדות עבודה בשטח ממוקם מתוכנן במבנה	2	2	2	5	<p>Is it planned to operate radiography facility from the bomb shelter?</p> <p>If so, what further measures should be taken?</p> <p>How will the driver ticket will be scanned?</p> <p>Will the drivers remain unprotected while staff is in the shelter?</p>	<p>האתר לא יופעל בעת אזעקה.</p> <p>יש להכין : שקע המחובר למערכת שיקוף . שקע המחובר למערכת המחשב של המכס.</p> <p>The site wont be operated during an alarm.</p> <p>Communication infrastructure must prepared for the customs computer system and the radiography system.</p>
2 עמדות עבודה בשטח ממוקם מתוכנן במבנה	2	2	2	5					

				Please explain why is this required, if required.	
84	General question		Scanning tunnel security breakthrough corridor (מסדרון) (פריצה)	Is there a requirement to design a security breakthrough corridor?	כנדרש במסמכי המכרז As listed in the tender documents.
85	307415	1.3 wording of the tender	3.1 The bidder must submit the approvals required by the Public Bodies Transactions Law, 1976 (a legal entity that is not incorporated under the laws of the State of Israel, shall attach corresponding approvals according to the law of the colony, if any.)	Please clarify what document should be provided by a foreign supplier that is not incorporated under the laws of Israel?	בהתאם להוראות סעיף 1 בפרק 1.4 למסמכי המכרז, במידה והמציע הינו מציע זר, עליו לצרף אישורים מקבילים לאישורים המפורטים בסעיף זה, ככל שקיימים אישורים כאלה על פי דין מושבו In accordance with the provisions of section 1 of Chapter 1.4 of the tender documents, if the bidder is a foreign bidder, it must attach corresponding approvals to the approvals specified in this section, insofar as such approvals are in accordance with the law of his seat.
86	307415	1.4 General preliminary conditions	2. In the event the bidder is a corporation, the bidder is obligated to provide an approval regarding updated registration of a register that is duly kept by operation of the law with respect to corporations such as the bidder	As a foreign supplier, there is no equivalent approval that lists the shareholders in the bidder and its directors.	מציע ספק זר רשאי להמציא אישור ממרשם המתנהל במקום מושבו המפרט נתונים אודות מהות המציע ו/או בעלי המניות במציע ו/או מנהלי המציע (ככל שאותו מרשם אינו מפרט את כל המידע הנדרש בסעיף זה). כמו כן, עליו להמציא אישור עו"ד על היות התאגיד קיים ועל היות החותמים בשמו

			corporation and that lists the shareholders in the bidder and its directors and a confirmation issued by an advocate confirming that the corporation exists and that its signatories are the authorized signatories on behalf of the corporation and are authorized to bind the corporation with their signatures (using the form enclosed as Appendix B of the Bid).	Please confirm that the Appendix B signed by the bidder and confirmed by an advocate will meet the requirement of this clause.	מוסמכים לחייבו בחתימתם (בנוסח המופיע כנספח ב' להצעה). A foreign bidder may obtain approval from a register conducted in its place of residence specifying data on the nature of the bidder and / or the shareholders of the bidder and / or the offeror's managers (insofar as that register does not specify all the information required in this section). The bidder must also provide attorney's approval for the existence of the corporation and a confirmation that signatories on behalf of the bidder are authorized to bind the bidder with their signature (in the form that appears as Appendix B to the proposal).
	הזמנה להגיש הצעות 307414	3.6	עבודות בינוי וסלילה – המציע, או קבלן משנה מטעמו, רשום בנקס רשם הקבלנים בסיווג ג5 לפחות בענף הבינוי והסלילה, וזאת לפי תקנות רישום קבלנים לעבודה הנדסה בנאוות (סיווג קבלנים רשומים), התשמ"ח-1988.	מאחר ובתקנות רישום קבלנים אין הגדרה של ענף "הבינוי והסלילה" ובהינתן היקף עבודות הבינוי בפרויקט נבקש לוודא כי דרישת הסף היא לרישום בנקס רשם הקבלנים בסיווג ג-5 לפחות בענף הבינוי.	ג-5 בניה

I.T.A (Israel Tax Authority)
International Public Tender No. 14/2019
Design & Construction of Customs Radiographic Site
Haifa Bay Port



Site Visit Presentation at 3.10.2019
(Rev. 19.9.2019)



לביד הנדסה בע"מ
DAVID ENGINEERING LTD.

Turn Key Project (TKP)

Construction of a new Customs facility as a turn key project (TKP) containing design, getting all permits, construction, installation, full integration with the existing site (roads, infrastructures, traffic control, etc.), and maintenance of the high-energy radiographic inspection system for Cargo loaded on trucks at Customs site adjacent the existing Haifa port and Customs site, as specified hereinafter which includes the main items as follow:

- **1 Radiography tunnels**
- **Manual checking ramps**
- **Offices**
- **Check In and Check Out cabins**
- **General Infrastructures and site development**

ITA International Public Tender No.

2

לביד הנדסה בע"מ
LAVID ENGINEERING LTD.



General

Follow carefully and precisely the instructions defined in the tender documents & in the SOW

The submitted list of contractor's disciplines; managerial functions, designers, implementing teams must include detailed relevant data: qualifications, licensing, experiences, etc.

The contractor will be responsible for all the necessary coordination such as: managerial ,design ,implementation, qualification and licensing



Work at the Site

Israel Ports Company (ISP)

Requires coordination and approval with the landlord (ISP), is subject to its instructions , procedures and regulations. Contractor activities on site will be coordinated with ISP, Haifa Port Company and ITA, and executed with their approval only.

Safety

All work at the site must be carried out subjected to the safety rules and requirements of both ISP, Haifa Port Company and ITA in addition to the regulations required by the law.



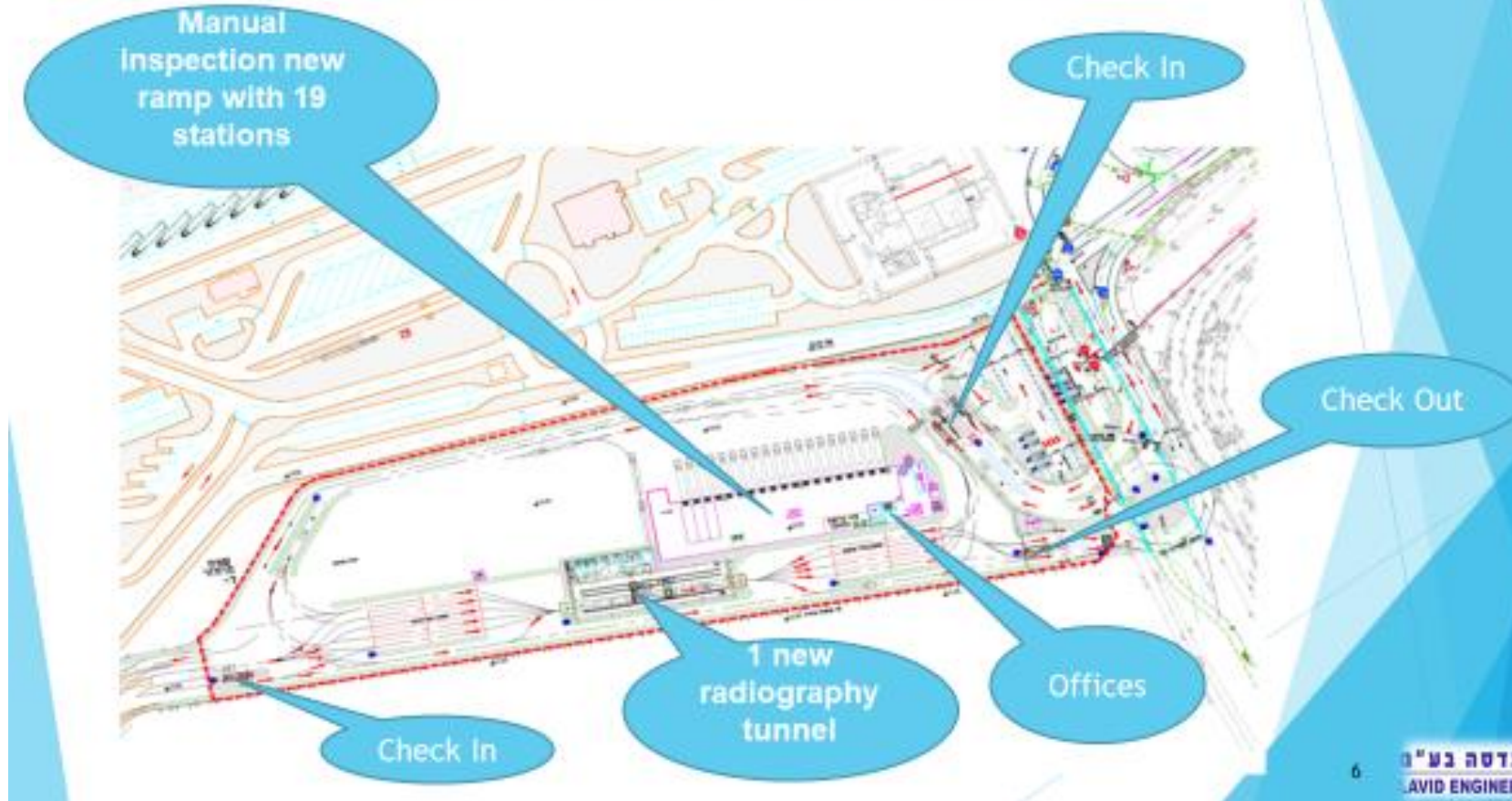
4

לביד הנדסה בע"מ
LAVID ENGINEERING LTD.



Customs site

Haifa Bay Port Customs site - General Overview



Site's Traffic Control System

To control of the traffic movement and locations, LPR and OCR systems will be installed as specified in the SOW

A new Customs Traffic Control System for the site will be installed to allow communication and data transfer between all the elements on site



Security, Communications and other LLV Systems

All mentioned systems are an integral part of the installations as specified in the SOW.

Interfaces and the connections to the systems in the existing Customs site will be part of the contractor's scope of work and under his responsibility.



7

לביד הנדסה בע"מ
LAVID ENGINEERING LTD.





Cargo Radiographic Inspection System

The Radiography systems are designated for cargo inspections and to create images to be analyzed by the operators in the site.

The facility of the Cargo X-Ray system shall be a gantry type, in a designated fixed concrete structure (screening tunnel) with radiation shielding walls and doors, operational and managerial rooms.

Operation Requirements

Inspected Objects types:

The radiography systems shall be able to scan and image the following objects:

- Container on truck

On each scan cycle, in parallel process, each system must be capable of screening at the maximum, two (2) hi-cube ISO containers loaded on trucks, usually 20 [ft] or 40 [ft] standard containers, at each scanning tunnel.

- Cargo loaded on Truck/flatbed

Pallets loaded on trucks or pickups shall be also inspected.



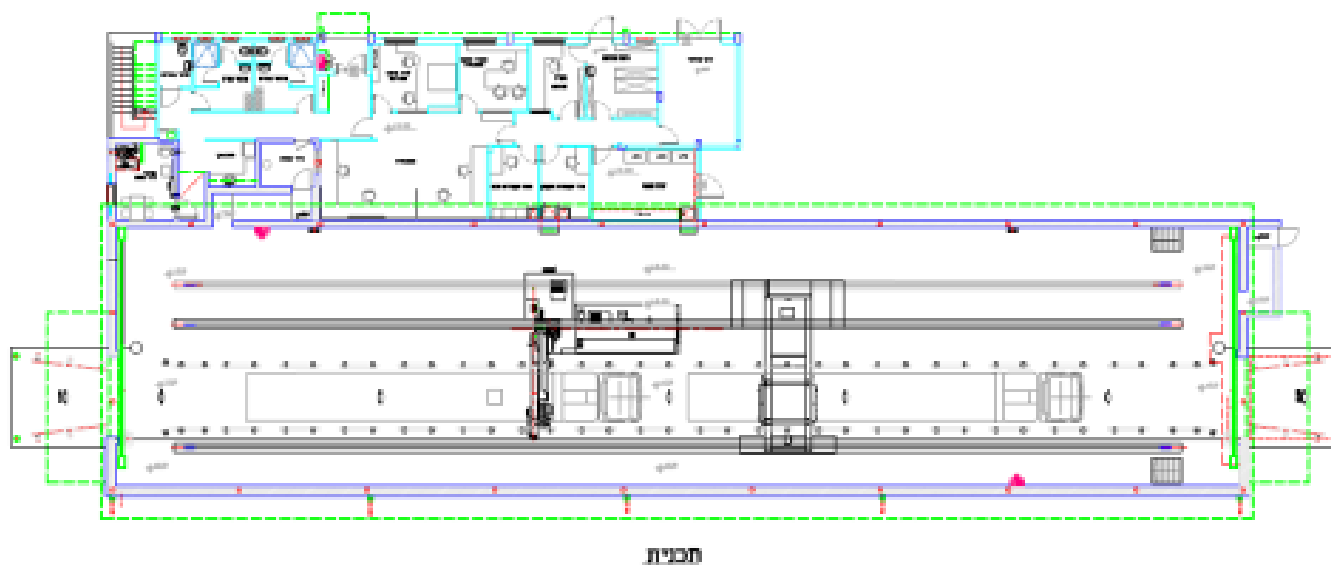


Scan Dimensions

The layout of the radiography systems should be optimized for the objects having the following dimensions:

- **Min. height: 0.3 [m] above ground level**
- **Max. Height: 4.8 [m]**
- **Width: 2.8 [m]**
- **Length: 40 [ft] (12 [m]) container, total length of 20 [m] (includes truck and container).**
- **Total length for scanning: 2 trucks and containers (up to 50 [m])**

Preliminary Plan: Radiography facility tunnel and support area



12

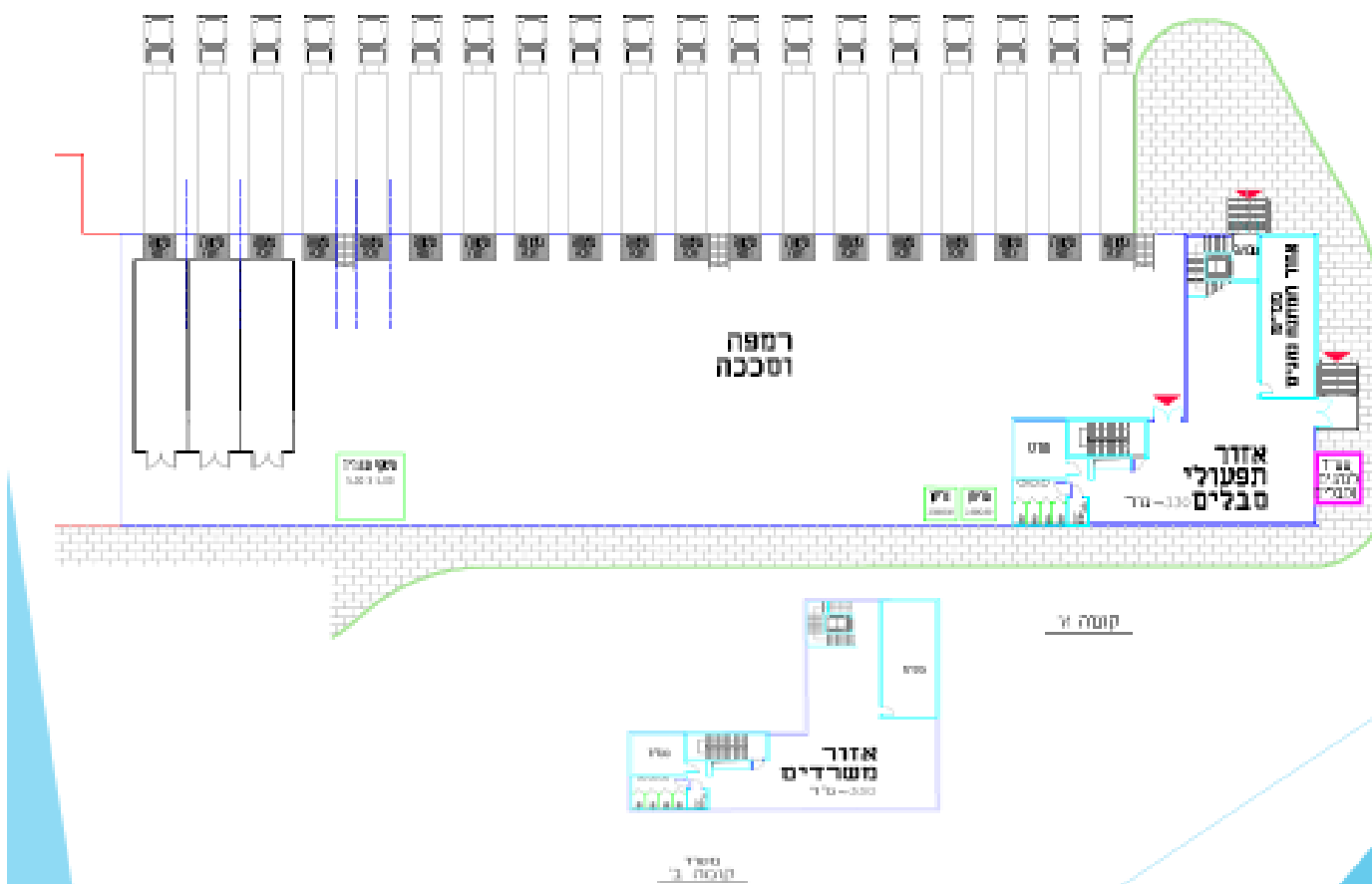
לביד הנדסה בע"מ
DAVID ENGINEERING LTD.

שאלות ותשובות -
חיפה, נמל המפרץ.

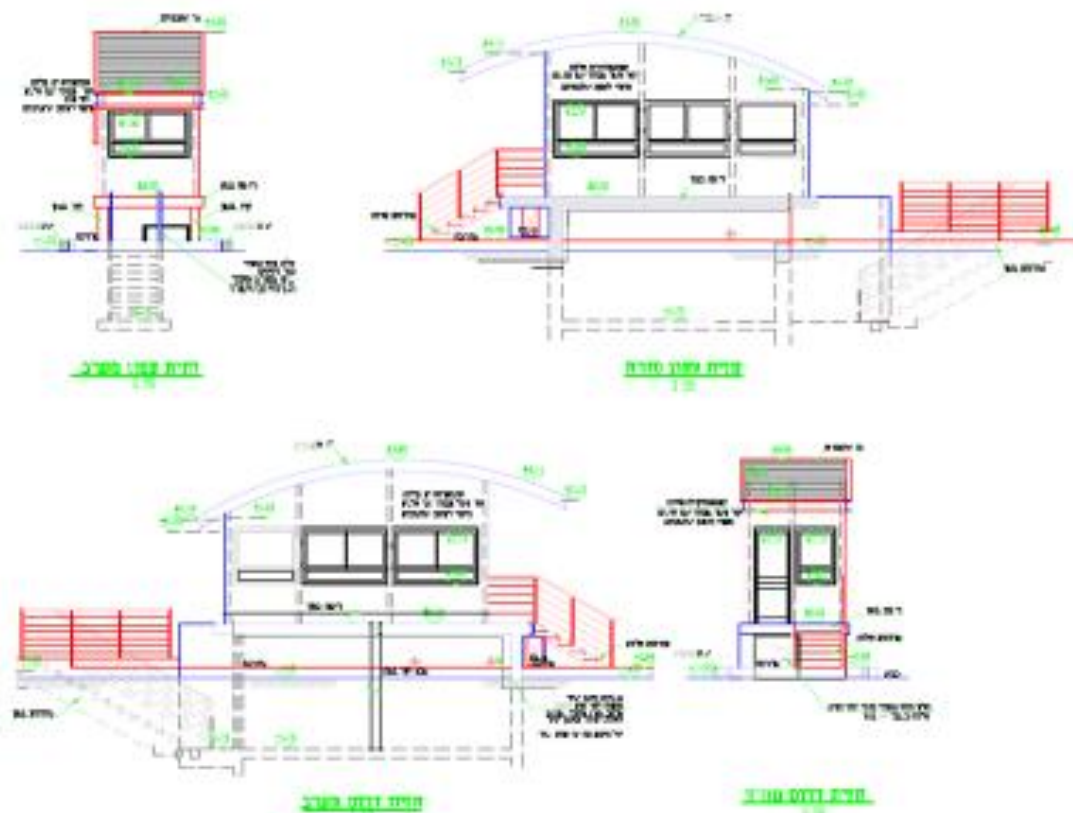
- 52 -

דף מס' 52 מתוך 58 עמודים

Preliminary Plan: Manual inspection facilities and offices



Preliminary Plan: Check In and Check Out Cabins



Site construction includes

- Buildings
- Site plot Development
- Infrastructure systems (electricity, communication, water, etc.)
- High Energy Radiographic systems
- Traffic Control & Monitor systems (SDMS)
- Security systems (CCTV, controlled doors ,etc.)



15

לביד הנדסה בע"מ
LAVI ENGINEERING LTD.



Tender Options

The following options are an integral part of the tender.

- Check-in cabins, check-out (up to 3 cabins)
- customs house
- OCR system

Client will notice the contractor in advance if and which of the options will be done.



16

לביד הנדסה בע"מ
LAVID ENGINEERING LTD.





Customs site – Aaifa Bay Port –Tender Time table

No'	Activity	Due In
1	Posting a tender	On Thursday, September 16, 2019
2	Vendor's tour on site	On Monday, September 3.10, 2019 At the customs offices at Ashdod Port
3	Deadline for clarifying questions	On Thursday, October 24, 2019
4	Deadline for answering clarification questions	On Thursday, November 12, 2019
5	Deadline for bidding	On Thursday, December 19, 2019

17

לביד הנדסה בע"מ
DAVID ENGINEERING LTD.



Thank you !



18 לביד הנדסה בע"מ
AVID ENGINEERING LTD.

בעת הגשת ההצעה, על המציע להגיש כחלק מהצעתו את מסמך השאלות והתשובות חתום על ידו.